

*Konjunkturstatistik, löner för statlig sektor,
maj 2011*

Salaries in The Governmental Sector, May 2011

I korta drag

Löneökningen för statlig sektor var 0,2 procent. Den preliminära genomsnittliga månadslönen för hel- och deltidsanställda inom statlig sektor var 31 490 kronor under maj 2011. Detta är en ökning med 0,2 procent sedan maj 2010.

Inom civilförvaltningen ökade lönerna med 0,8 procent och för försvaret minskade lönerna med 4,8 procent.

För kvinnor inom statlig sektor ökade lönerna med 1,0 procent medan männens löner minskade med 0,6 procent.

Förändringstalen är baserade på skillnader mellan de definitiva lönerna 2010 och de preliminära lönerna 2011.

Antal sysselsatta ökade med 1,7 procent

Antalet sysselsatta inom den statliga sektorn var 227 770 under maj 2011. Detta är jämfört med maj 2010 en ökning med 3 710 personer eller 1,7 procent. De sysselsatta var fördelade på 116 570 kvinnor och 111 200 män.

Inom civilförvaltningen var antalet sysselsatta 204 330 under maj 2011. Detta är jämfört med maj 2010 en ökning med 1 470 personer.

Inom försvaret ökade antalet anställda med 2 250 personer till 21 960 under samma period.

Medlingsinstitutet
National Mediation Office



Bo Enegren, tfn 08-545 292 40
bo.enegren@mi.se
www.mi.se

Ann-Katrin Larsson, SCB, tfn 019-17 68 80
anki.larsson@scb.se
www.scb.se

Statistiken har producerats av SCB på uppdrag av Medlingsinstitutet (MI), som ansvarar för officiell statistik inom området.

ISSN 1654-2711 Serie AM – Arbetsmarknad. Utgivet den 29 juli 2011.
URN:NBN:SE:SCB-2011-AM17SM1107_pdf
Tidigare publicering: Se avsnittet Fakta om statistiken.
Utgivare av Statistiska meddelanden är Stefan Lundgren, SCB.

Innehåll

Statistiken med kommentarer	3
Löner	3
Genomsnittlig månadslön och procentuell förändring fördelad efter heltid/deltid	3
Genomsnittlig månadslön och procentuell förändring fördelad efter myndighetsgrupper	3
Sysselsättning	4
Antal sysselsatta och procentuell förändring	4
Tabeller	5
1. Statlig sektor – genomsnittlig månadslön, fördelad efter myndighet, maj 2011	5
2. Statlig sektor – definitiv genomsnittlig månadslön, inklusive retroaktiv lön, fördelad efter myndighet, maj 2010	6
3. Statlig sektor – genomsnittlig månadslön fördelad efter näringsgren, maj 2011	7
4. Statlig sektor – genomsnittlig månadslön, utveckling fr.o.m. maj 2009 t.o.m. maj 2011	8
5. Statlig sektor – antal sysselsatta fördelade efter myndighet, maj 2011	9
6. Statlig sektor – antal sysselsatta fördelade efter län, maj 2011	10
7. Statlig sektor – antal sysselsatta fördelade efter näringsgren, maj 2011	11
Fakta om statistiken	12
Inledning	12
Detta omfattar statistiken	12
Objekt och population	12
Statistiska mått	12
Variabler	13
Redovisningsgrupper	13
Så görs statistiken	13
Statistikens tillförlitlighet	13
Bortfall	13
Täckning	14
Bra att veta	14
Spridningsformer	14
Jämförbarhet över tiden	14
Primärmaterial	14
Annan statistik	14
In English	15
Summary	15
List of tables	15
List of terms	16

Statistiken med kommentarer

Löner

Löneutvecklingen mellan maj 2010 och maj 2011 var för hel- och deltidstjänstgörande 0,2 procent. Kvinnornas löner ökade med 1,0 procent medan männens löner minskade med 0,6 procent. Den genomsnittliga månadslönen för deltidstjänstgörande i tabellen nedan är uppräknad till heltidslön.

Genomsnittlig månadslön och procentuell förändring fördelad efter heltid/deltid

	Genomsnittlig månadslön		
	Maj 2010	Maj 2011	Procent
Heltidstjänstgörande			
Kvinnor	29 890	30 190	+ 1,0
Män	33 280	33 140	- 0,4
Totalt	31 630	31 710	+ 0,3
Deltidstjänstgörande			
Kvinnor	28 280	28 660	+ 1,4
Män	33 550	32 760	- 2,4
Totalt	29 990	29 990	0,0
Hel- och deltidstjänstgörande			
Kvinnor	29 620	29 920	+ 1,0
Män	33 300	33 110	- 0,6
Totalt	31 430	31 490	+ 0,2

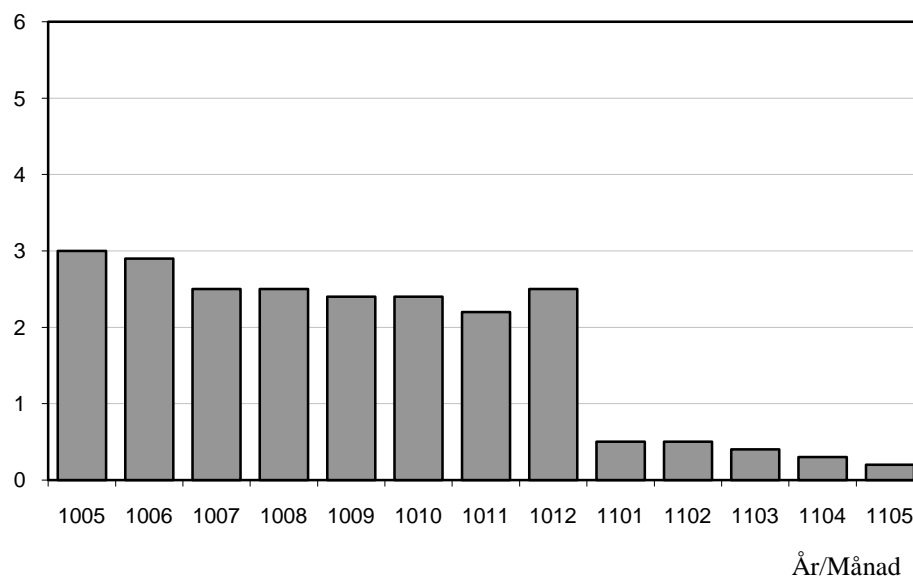
För civilförvaltningen ökade lönerna med 0,8 procent mellan maj 2010 och maj 2011. Försvarets löner minskade med 4,8 procent och ökningen för den totala statliga sektorn var 0,2 procent för samma period.

Genomsnittlig månadslön och procentuell förändring fördelad efter myndighetsgrupper

	Genomsnittlig månadslön		
	Maj 2010	Maj 2011	Procent
Civilförvaltningen			
Kvinnor	29 570	29 880	+ 1,0
Män	33 260	33 450	+ 0,6
Totalt	31 260	31 500	+ 0,8
Försvaret			
Kvinnor	30 080	30 100	+ 0,1
Män	33 400	31 390	- 6,0
Totalt	32 700	31 140	- 4,8
Totalt			
Kvinnor	29 620	29 920	+ 1,0
Män	33 300	33 110	- 0,6
Totalt	31 430	31 490	+ 0,2

Löneutveckling inom statlig sektor

Procent



Diagrammet ovan som visar löneutvecklingen inom den statliga sektorn baseras på preliminära löneuppgifter plus retroaktiv lön jämfört mot definitiva löneuppgifter 12 månader tidigare.

Sysselsättning

Antalet sysselsatta i den statliga sektorn ökade med 3 710 personer mellan maj 2010 och maj 2011. Civilförvaltningen ökade med 1 470 personer medan försvaret ökade med 2 250 personer för samma period.

Antal sysselsatta och procentuell förändring

	Antal sysselsatta		Procent
	Maj 2010	Maj 2011	
Civilförvaltningen	202 860	204 330	+ 0,7
Omräknat till heltidspersoner	176 090	177 010	+ 0,5
Försvaret	19 710	21 960	+ 11,4
Omräknat till heltidspersoner	18 980	21 240	+ 11,9
Totalt	224 060	227 770	+ 1,7
Omräknat till heltidspersoner	196 400	199 560	+ 1,6

Tabeller

1. Statlig sektor – genomsnittlig månadslön, fördelad efter myndighet, maj 2011

1. Governmental sector – average monthly salary, by authority, May 2011

Myndighet	Genomsnittlig månadslön, kronor							Förändring från föregående år	
	Heltidstjänstgörande			Deltids-tjänst-görande Totalt	Hel- och deltidstjänstgörande			Kronor	Procent
	Kvinnor	Män	Totalt		Kvinnor	Män	Totalt		
TOTALT	30 185	33 139	31 714	29 993	29 924	33 107	31 492	66	0,2
HELSTATLIG VERKSAMHET	30 181	33 140	31 713	29 997	29 921	33 108	31 492	66	0,2
CIVILFÖRVALTNINGEN	30 145	33 440	31 725	30 116	29 878	33 445	31 504	246	0,8
Polisväsendet	27 751	31 133	29 914	28 781	27 673	31 133	29 818	1	0,0
Domstolsväsendet	30 487	39 635	33 281	28 616	30 163	39 518	32 844	-21	-0,1
Kriminalvården	25 772	26 126	25 972	28 957	25 936	26 423	26 204	105	0,4
Migrationsverket	28 891	30 636	29 579	28 760	28 739	30 745	29 500	494	1,7
Försäkringskassan	26 770	30 687	27 769	27 005	26 609	31 134	27 668	112	0,4
Länsstyrelserna	29 531	31 688	30 455	28 962	29 327	31 470	30 197	463	1,6
Skatteverket	29 234	33 652	30 904	29 017	28 922	33 684	30 572	148	0,5
Kronofogdemyndigheten	27 604	30 726	28 721	27 773	27 538	30 720	28 619	556	2,0
Tullverket	30 189	31 152	30 737	29 511	30 003	31 115	30 606	-185	-0,6
Universitet och högskolor	31 300	35 454	33 375	31 216	30 885	35 257	32 962	338	1,0
Lantbruksuniversitetet	29 743	33 129	31 434	30 763	29 608	33 270	31 335	2	0,0
Skogsstyrelsen	29 610	30 644	30 330	27 258	29 266	30 502	30 106	536	1,8
Trafikverket	32 876	36 220	35 085	33 180	32 714	36 189	34 957	166	0,5
Arbetsförmedlingen	28 955	30 169	29 424	27 602	28 675	30 115	29 190	471	1,6
Övriga myndigheter	33 139	36 503	34 598	31 136	32 608	36 282	34 129	386	1,1
FÖRSVARET	30 156	31 656	31 367	27 361	30 101	31 393	31 135	-1 563	-4,8
ÖVR STATLIGT LÖNE- REGLERAD VERKSAMHET	32 833	31 858	32 417	28 599	31 323	31 926	31 566	41	0,1

Förändringssiffrorna är baserade på skillnader mellan de definitiva lönerna 2010 och de preliminära lönerna 2011.

The percentage changes are based on differences between the definitive salaries in 2010 and the preliminary salaries in 2011.

2. Statlig sektor – definitiv genomsnittlig månadslön, inklusive retroaktiv lön, fördelad efter myndighet, maj 2010

2. Governmental sector – definitive average monthly salary, including retroactive salary, by authority, May 2010

Myndighet	Genomsnittlig månadslön, kronor							Förändring från föregående år	
	Heltidstjänstgörande			Deltids-tjänst-görande Totalt	Hel- och deltidstjänstgörande			Kronor	Procent
	Kvinnor	Män	Totalt		Kvinnor	Män	Totalt		
TOTALT	29 885	33 281	31 628	29 986	29 623	33 303	31 426	922	3,0
HELSTATLIG VERKSAMHET	29 880	33 283	31 627	29 989	29 620	33 305	31 426	920	3,0
CIVILFÖRVALTNINGEN	29 834	33 236	31 466	29 887	29 568	33 257	31 258	848	2,8
Polisväsendet	27 647	31 124	29 885	29 044	27 597	31 153	29 817	166	0,6
Domstolsväsendet	30 329	39 723	33 031	28 118	30 153	39 731	32 865	1 061	3,3
Kriminalvården	25 730	25 989	25 877	28 690	25 858	26 294	26 099	1 022	4,1
Migrationsverket	28 418	30 084	29 086	28 238	28 285	30 173	29 006	1 706	6,2
Försäkringskassan	26 660	30 335	27 597	27 297	26 522	30 949	27 556	1 254	4,8
Skatteverket	29 231	33 491	30 894	28 297	28 722	33 515	30 424	1 066	3,6
Länsstyrelserna	28 996	31 346	30 037	28 270	28 740	31 117	29 734	1 071	3,7
Kronofogdemyndigheten	27 025	30 091	28 159	27 266	26 964	30 106	28 063	1 272	4,7
Tullverket	30 456	31 314	30 952	29 493	30 219	31 269	30 791	1 110	3,7
Universitet och högskolor	30 801	35 240	33 010	30 977	30 435	35 040	32 624	761	2,4
Lantbruksuniversitetet	29 674	33 433	31 539	30 227	29 431	33 480	31 333	1 191	4,0
Skogsstyrelsen	28 776	30 081	29 677	25 990	28 564	30 030	29 570	857	3,0
Trafikverket ¹	32 797	35 994	34 907	33 281	32 577	36 006	34 791	–	–
Arbetsförmedlingen	28 422	29 535	28 855	27 668	28 274	29 499	28 719	611	2,2
Övriga myndigheter	32 600	36 211	34 174	30 693	32 102	36 003	33 743	1 004	3,1
FÖRSVARET	30 115	33 350	32 704	32 555	30 083	33 395	32 698	1 584	5,1
ÖVR STATLIGT LÖNE-REGLERAD VERKSAMHET	32 337	32 109	32 243	28 880	31 020	32 282	31 525	2 190	7,5

Förändringssiffrorna är baserade på skillnader mellan de definitiva lönerna 2009 och de definitiva lönerna 2010.

1) I april 2010 bildades Trafikverket och ersatte Banverket och Vägverket.

The percentage changes are based on differences between the definitive salaries in 2009 and the definitive salaries in 2010.

1) In April 2010, National Transport Administration was established and replaced National Rail Administration and National Road Administration.

3. Statlig sektor – genomsnittlig månadslön fördelad efter näringsgren, maj 2011**3. Governmental sector – average monthly salary by industry sector, May 2011**

Näringsgren/SNI 2007	Genomsnittlig månadslön, kronor							Förändring från föregående år	
	Heltidstjänstgörande			Deltids-tjänstgörande Totalt	Hel- och deltidstjänstgörande			Kronor	Procent
	Kvinnor	Män	Totalt		Kvinnor	Män	Totalt		
Totalt	30 185	33 139	31 714	29 993	29 924	33 107	31 492	66	0,2
K Finans- och försäkringsverksamhet	29 471	31 723	30 374	27 491	29 120	31 571	30 031	1 041	3,6
L Fastighetsverksamhet	32 985	32 251	32 453	31 597	32 814	32 231	32 404	208	0,6
M Juridik, ekonomi, vetenskap och teknik	28 793	36 561	32 924	30 904	28 592	36 565	32 621	476	1,5
N Uthyrning, fastighetsservice m.m.	28 955	30 169	29 424	27 602	28 675	30 115	29 190	471	1,6
O Offentlig förvaltning och försvar;									
obl. socialförsäkring	29 971	32 634	31 396	29 420	29 747	32 582	31 198	-151	-0,5
84.1 Offentlig förvaltning	32 080	35 529	33 653	30 795	31 673	35 442	33 302	279	0,8
84.2 Offentliga tjänster	28 833	31 251	30 393	28 562	28 741	31 149	30 254	-464	-1,5
84.3 Obligatorisk socialförsäkring	26 765	30 945	27 846	26 887	26 601	31 322	27 720	153	0,6
P Utbildning	31 140	35 257	33 175	31 060	30 731	35 082	32 773	317	1,0
85.2 Grundskoleutbildning	29 001	29 865	29 237	26 052	28 236	29 234	28 477	251	0,9
85.4 Eftergymnasial utbildning	31 204	35 317	33 255	31 197	30 809	35 147	32 866	315	1,0
Q Vård och omsorg	28 807	28 540	28 668	30 374	28 784	29 312	29 053	376	1,3
R Kultur, nöje och fritid	30 281	30 744	30 504	27 551	29 630	30 422	29 990	1 066	3,7 ¹

Förändringssiffrorna är baserade på skillnader mellan de definitiva lönerna 2010 och de preliminära lönerna 2011.

1) Förändringssiffran är påverkad av strukturella förändringar eller näringsgrensförändringar.

The percentage changes are based on differences between the definitive salaries in 2010 and the preliminary salaries in 2011.

1) The percentage change is affected by structural changes or by changes of industry sector.

4. Statlig sektor – genomsnittlig månadslön, utveckling fr.o.m. maj 2009 t.o.m. maj 2011

4. Governmental sector – average monthly salary, from May 2009 to May 2011

Mätmånad	Genomsnittlig månadslön, kronor			Förändring från föregående år, procent		
	preliminär	preliminär+retro	definitiv	preliminär mot preliminär	preliminär+retro mot definitiv	definitiv mot definitiv
maj-09	30 240	–	30 500	5,7	–	4,7
jun-09	30 330	–	30 450	4,9	–	4,3
jul-09	30 210	–	30 340	4,5	–	4,0
aug-09	30 130	–	30 260	4,7	–	4,2
sep-09	30 320	–	30 450	4,5	–	4,1
okt-09	30 450	–	30 700	4,2	–	2,9
nov-09	30 640	–	30 820	4,2	–	3,1
dec-09	30 660	–	30 760	3,4	–	2,7
jan-10	30 950	–	31 420	3,8	–	3,8
feb-10	30 960	–	31 380	3,7	–	3,7
mar-10	30 970	–	31 350	3,8	–	3,8
apr-10	31 050	–	31 380	3,5	–	3,3
maj-10	31 270	–	31 430	3,4	–	3,0
jun-10	31 260	31 350	–	3,1	2,9	–
jul-10	31 030	31 100	–	2,7	2,5	–
aug-10	30 940	31 000	–	2,7	2,5	–
sep-10	31 120	31 180	–	2,6	2,4	–
okt-10	31 200	31 440	–	2,5	2,4	–
nov-10	31 250	31 490	–	2,0	2,2	–
dec-10	31 310	31 530	–	2,1	2,5	–
jan-11	31 330	31 570	–	1,2	0,5	–
feb-11	31 330	31 550	–	1,2	0,5	–
mar-11	31 280	31 470	–	1,0	0,4	–
apr-11	31 340	31 470	–	0,9	0,3	–
maj-11	31 490	31 490	–	0,7	0,2	–

5. Statlig sektor – antal sysselsatta fördelade efter myndighet, maj 2011**5. Governmental sector – number of employees by authority, May 2011**

Myndighet	Antal					Förändring från föregående år ¹	Heltidspersoner	
	Samtliga	Heltids-tjänstgörande		Deltids-tjänstgörande			Antal	Därav kvinnor, procent
		Kvinnor	Män	Kvinnor	Män			
TOTALT	227 766	83 333	89 763	33 238	21 432	3 707	199 561	50,5
HELSTATLIG VERKSAMHET	227 319	83 185	89 651	33 121	21 362	3 702	199 224	50,5
CIVILFÖRVALTNINGEN	204 327	78 832	73 144	32 396	19 955	1 467	177 014	54,1
Justitiedepartementet	50 692	18 996	23 747	4 439	3 510	1 238	46 890	46,3
Polisväsendet	28 110	8 533	15 199	2 139	2 239	899	25 931	37,9
Domstolsväsendet	6 198	3 662	1 680	688	168	34	5 932	70,1
Kriminalvården	10 060	3 650	4 760	904	746	-53	9 146	45,0
Migrationsverket	3 080	1 593	1 041	318	128	151	2 918	62,0
Utrikesdepartementet	2 232	1 103	718	345	66	-490	2 006	62,3
Försvarsdepartementet	162	76	67	11	8	-6	154	53,9
Socialdepartementet	28 599	14 110	8 088	4 441	1 960	9 500	26 137	65,3
Försäkringskassan	12 155	7 421	2 538	1 918	278	378	11 494	76,6
Länsstyrelserna	5 036	2 209	1 676	783	368	-99	4 693	59,0
Finansdepartementet	17 603	8 174	5 840	2 751	838	-6 735	16 622	61,4
Skatteverket	10 054	4 858	2 964	1 776	456	1	9 501	65,2
Kronofogdemyndigheten	2 067	1 137	637	230	63	-30	1 991	65,8
Tullverket	2 079	764	1 005	202	108	34	1 986	45,8
Utbildningsdepartementet	70 309	21 825	20 992	16 028	11 464	1 901	53 149	53,2
Universitet och högskolor	66 021	19 654	19 810	15 307	11 250	1 871	49 227	52,1
Landsbygdsdepartementet	7 551	3 028	2 799	1 145	579	97	6 725	54,4
Lantbruksuniversitetet	3 609	1 278	1 284	652	395	57	3 022	52,3
Skogsstyrelsen	864	227	530	55	52	5	820	31,5
Miljödepartementet	1 817	732	714	214	157	-2 650	1 687	52,3
Näringsdepartementet	11 092	4 054	5 628	794	616	47	10 576	43,5
Trafikverket	6 397	1 916	3 775	344	362	-58	6 137	35,0
Kulturdepartementet	3 041	1 074	935	667	365	-35	2 434	55,8
Arbetsmarknadsdepartementet	11 229	5 660	3 616	1 561	392	-904	10 633	63,6
Arbetsförmedlingen	10 192	5 142	3 263	1 468	319	-1 022	9 649	64,0
FÖRSVARET	21 959	3 859	16 125	619	1 356	2 245	21 236	20,0
RIKSDAGENS VERK	1 033	494	382	106	51	-10	975	57,9
ÖVR STATLIGT LÖNEREGLERAD VERKSAMHET	447	148	112	117	70	5	336	58,6

1) Från januari 2011 har ändringar av departement skett.

1) From January 2011, there has been changes in the departments.

6. Statlig sektor – antal sysselsatta fördelade efter län, maj 2011

6. Governmental sector – number of employees by county, May 2011

Län	Antal					Förändring från föregående år ¹	Heltidspersoner	
	Samtliga	Heltids- tjänstgörande		Deltids- tjänstgörande			Antal	Därav kvinnor, procent
		Kvinnor	Män	Kvinnor	Män			
TOTALT	227 766	83 333	89 763	33 238	21 432	3 707	199 561	50,5
Stockholm	67 990	26 211	26 048	9 505	6 226	1 813	59 356	51,9
Uppsala	15 540	5 114	5 746	2 729	1 951	420	12 895	49,8
Södermanland	3 905	1 572	1 569	479	285	-93	3 584	52,5
Östergötland	11 929	4 053	5 088	1 719	1 069	15	10 602	47,7
Jönköping	5 420	2 146	2 159	720	395	154	4 991	52,6
Kronoberg	3 198	1 047	1 034	668	449	2	2 572	53,3
Kalmar	3 184	1 295	1 286	404	199	48	2 935	52,7
Gotland	1 585	705	640	138	102	10	1 496	53,3
Blekinge	4 844	1 288	2 787	392	377	-546	4 521	33,9
Skåne	25 414	8 592	9 443	4 471	2 908	1 097	21 481	50,6
Halland	3 920	1 166	1 804	606	344	98	3 524	43,9
Västra Götaland	29 474	10 471	11 773	4 512	2 718	997	25 989	50,0
Värmland	4 641	1 809	1 743	627	462	6	4 117	52,9
Örebro	6 811	2 675	2 467	1 031	638	-63	5 913	54,4
Västmanland	3 999	1 564	1 557	581	297	307	3 565	52,6
Dalarna	4 798	1 867	1 868	630	433	-70	4 325	52,0
Gävleborg	4 936	2 065	1 913	598	360	119	4 523	53,9
Västernorrland	6 440	2 765	2 559	772	344	74	5 967	54,3
Jämtland	3 064	1 383	1 091	373	217	-132	2 787	57,7
Västerbotten	8 743	2 915	3 145	1 599	1 084	37	7 135	50,2
Norrbottnen	7 931	2 630	4 043	684	574	-586	7 285	41,4

1) Förändringssiffrorna är påverkade av uppdatering av Försvarets kommunredovisning.

1) The percentage changes are affected by the update of the municipality code for the Defence Organization.

7. Statlig sektor – antal sysselsatta fördelade efter näringsgren, maj 2011

7. Governmental sector – number of employees by industry sector, May 2011

Näringsgren/SNI 2007	Antal					Förändring från föregående år ¹	Heltidspersoner	
	Samtliga	Heltids- tjänstgörande		Deltids- tjänstgörande			Antal	Därav kvinnor, procent
		Kvinnor	Män	Kvinnor	Män			
TOTALT	227 766	83 333	89 763	33 238	21 432	3 707	199 561	50,5
K Finans- och försäkringsverksamhet	966	488	324	126	28	-2	922	63,0
L Fastighetsverksamhet	1 080	263	699	63	55	-1	1 027	29,5
M Juridik, ekonomi, vetenskap och teknik	3 898	1 379	1 618	531	370	104	3 541	48,5
N Uthyrning, fastighetservice m.m.	10 192	5 142	3 263	1 468	319	-1 022	9 649	64,0
O Offentlig förvaltning och försvar;								
obl. socialförsäkring	132 842	52 050	60 105	13 098	7 589	2 330	124 878	48,7
84.1 Offentlig förvaltning	52 456	23 388	19 746	6 502	2 820	-996	49 321	56,5
84.2 Offentliga tjänster	67 215	20 647	37 563	4 528	4 477	2 876	63 088	37,1
84.3 Obligatorisk socialförsäkring	13 171	8 015	2 796	2 068	292	450	12 467	76,2
P Utbildning	70 861	21 560	21 269	16 321	11 711	1 916	53 326	52,7
85.2 Grundskoleutbildning	1 250	615	231	346	58	-3	1 113	75,9
85.4 Eftergymnasial utbildning	69 611	20 945	21 038	15 975	11 653	1 919	52 212	52,2
Q Vård och omsorg	4 571	1 301	1 411	896	963	-66	3 520	48,9
R Kultur, nöje och fritid	3 281	1 120	1 049	724	388	444	2 637	54,4

1) Näringsgrensändringar kan påverka siffrorna.

1) Changes of industry sector may affect the figures.

Fakta om statistiken

Inledning

Detta Statistiska meddelande (SM) ingår i den löpande konjunkturlöne-statistiken och avser löner och sysselsättning inom statlig sektor. Statistiken har producerats av Statistiska centralbyrån (SCB), på uppdrag av Medlingsinstitutet (MI), som från och med 2001 ansvarar för officiell statistik inom området. Syftet med undersökningen är att månatligen belysa löner och sysselsättning inom statlig sektor i termer av nivå och utveckling. SCB har sedan 1976 utfört en undersökning i varje kvartals mittmånad av sysselsättningen inom den statliga sektorn. Efter ett betänkande från 1987 års lönekommitté har SCB fått regeringens uppdrag att tillsammans med Konjunkturinstitutet (KI) utforma en kortperiodisk lönestatistik. Från och med februari 1991 utökades därför undersökningen till att även omfatta de anställdas löner. Det främsta syftet med den utökade undersökningen är att ge underlag för konjunkturbedömningar och för analys av kostnadsutvecklingen inom den statliga sektorn. Undersökningen är en totalundersökning och är från och med januari 2000 månatlig. Detta SM innehåller uppgifter för maj 2011.

Detta omfattar statistiken

Objekt och population

Populationen består av sysselsatta inom statlig förvaltning, sysselsatta vid institutioner hänförliga till statlig sektor samt sysselsatta vid socialförsäkringsfonder. Undersökningspopulationen delas upp i sysselsättnings- respektive lönepopulation. I sysselsättningspopulationen ingår alla som var anställda med lön under mät månaden. Undantagna är tjänstlediga som inte fick utbetald lön under mät månaden och anställda i utlandet. I lönepopulationen ingår alla, förutom de undantagna i sysselsättningspopulationen, som var anställda med lön under mät månaden och som då fyllt 18 men inte 65 år.

Statistiska mått

Statistiken i undersökningen redovisas i form av genomsnittliga månadslöner samt antalet sysselsatta. I månadslönen ingår grundlön, fasta- samt rörliga lönetillägg. I tabeller och tablåer redovisas genomsnittlig månadslön för heltidstjänstgörande, deltidstjänstgörande samt hel- och deltidstjänstgörande. Den genomsnittliga månadslönen beräknas som summan av de anställdas månadslön dividerat med summan av deras tjänstgöringsomfattning. Den beräknade genomsnittliga månadslönen är alltså ett mått på den genomsnittliga ersättningen för en arbetsinsats motsvarande heltid under en månad. För både genomsnittlig månadslön och antal sysselsatta redovisas förändringen från motsvarande månad föregående år. Förändringssiffrorna är baserade på oavrundade uppgifter.

Efter tolv månader fastställs den slutliga genomsnittliga månadslönen. Det innebär att hänsyn tas till retroaktiva löneutbetalningar. De preliminära månadslönerna korrigeras med de retroaktiva lönebeloppen och de definitiva månadslönerna beräknas.

Variabler

Genomsnittlig månadslön

Med månadslön avses ersättning för månad innan avdrag gjorts, där grundlön, fasta samt rörliga lönetillägg ingår. Övertidstillägg, traktamentsersättningar samt jour- och beredskapstillägg ingår inte i den genomsnittliga månadslönen.

Antal sysselsatta

Som sysselsatt räknas den som fått lön utbetald under mät månaden oberoende av tjänstgöringens omfattning eller anställningstidens längd och där lönen inte består av enbart tillägg eller retroaktiv lön.

Heltid/deltid

Som heltidstjänstgörande betraktas den som har en tjänstgöringsomfattning på 100 procent och som deltidstjänstgörande räknas den som har en tjänstgöringsomfattning på mindre än 100 procent.

Antal heltidspersoner

Antal heltidspersoner i en redovisningsgrupp beräknas som summan av tjänstgöringens omfattning dividerat med 100 för de anställningar som tillhör redovisningsgruppen i undersökningsmaterialet.

Kön

Kvinna eller man.

Myndighet

Myndigheterna redovisas enligt SCB:s myndighetsregister.

Län

Med län avses i normalfallet individens tjänsteställe. Länsindelningen följer den regionala indelningen för år 2011.

Näringsgren

Näringsgren redovisas enligt Standard för svensk näringsgrensindelning 2007, SNI 2007. Denna standard har som bas EU:s reviderade näringsgrensstandard, NACE Rev.2 (NACE = Nomenclature Générale des Activités Economiques dans les Communautés Européennes).

Redovisningsgrupper

I SM-statistiken sker indelning på myndigheter, län, näringsgren (SNI 2007), kön och hel- respektive deltidstjänstgörande. Specialbearbetning kan göras på en finare redovisningsnivå eftersom materialet är totalräknat.

Så görs statistiken

Uppgifterna samlas in från olika administrativa datalönesystem. Det insamlade materialet genomgår en manuell och maskinell redigering i syfte att kontrollera uppgifternas rimlighet. För respektive myndighet jämförs uppgifterna mot de inkomna uppgifterna föregående månad. Vid tveksamheter tas kontakt med myndigheten för att få en bekräftelse på att uppgifterna är korrekta eller för att justera eventuella felaktigheter.

Statistikens tillförlitlighet

Bortfall

Bortfall utgörs av icke inrapporterade anställda. Utöver dessa finns det några myndigheter och främst stiftelser eller institutioner som inte har lönesystem som klarar av att leverera de efterfrågade statistikuppgifterna. Dessa uppskattas bestå av cirka 2 800 personer, vilket motsvarar cirka 1,3 procent.

Täckning

Vid uppdelning mellan olika sektorer uppstår ibland tveksamheter om vilken sektor en enhet ska tillhöra. Vissa mindre enheter kan då ”ramla mellan stolarna”.

Bra att veta

Spridningsformer

Undersökningen presenteras huvudsakligen i detta Statistiska meddelande samt i de statistiska databaserna <http://www.ssd.scb.se/databaser/makro/start.asp>

Jämförbarhet över tiden

Maj 2011 bolagiserades delar av Lantmäteriet genom att Metria AB bildades. Cirka 300 anställda övergick därmed till privat sektor.

Januari 2011 upphörde Integrations- och jämställdhetsdepartementet och Jordbruksdepartementet bytte namn till Landsbygdsdepartementet. Länsstyrelserna övergick från Finansdepartementet till Socialdepartementet dit även ett antal andra myndigheter har förts.

Näringsgrenen för en myndighet hämtas från SCB:s företagsregister som uppdateras kontinuerligt. Maj 2010 gjordes en del ändringar som påverkade redovisningsgrupperna efter näringsgren.

I april 2010 bildades Trafikverket som ersatte Banverket och Vägverket.

Pensionsmyndigheten, som bildades i januari 2010, är en sammanslagning av Premiepensionsmyndigheten (PPM) och delar av Försäkringskassan. Drygt 700 av Försäkringskassans anställda berördes av omflyttningen.

Linnéuniversitetet bildas i januari 2010 genom en sammanslagning av Högskolan i Kalmar och Växjö Universitet.

Från och med 1 januari 2010 övergick Banverkets produktionsdel till det statliga bolaget Infranord AB. Drygt 3 000 anställda berördes av omflyttningen. Näringsgrenen på kvarvarande Banverket ändrades då från F (Byggverksamhet) till H (Transport och magasinering).

Från och med 1 januari 2009 bolagiserades delar av Vägverket och Banverket. Cirka 4 000 anställda övergick därmed till privat sektor.

Primärmaterial

Uppgifterna är sekretesskyddade varför uppgifterna om enskilda individer inte lämnas ut till någon annan än individen själv. I undantagsfall efter särskild prövning kan forskare få tillgång till avidentifierat individmaterial för egna bearbetningar. Avidentifieringen görs då så att enskilda individer inte kan urskiljas.

Annan statistik

SCB producerar även motsvarande konjunkturstatistik för privat sektor samt för kommuner och landsting. Detta redovisas bland annat i Statistiska meddelanden för respektive undersökning. Löneuppgifter för den statliga sektorn redovisas också på årsbasis. Arbetskraftsundersökningarna (AKU) ger statistik över sysselsättningen för hela ekonomin. Det finns även en företagsbaserad kvartalsstatistik över sysselsättning för hela arbetsmarknaden (KS). Ovanstående undersökningar publiceras också i statistiska meddelanden serie AM.

På SCB:s webbplats www.scb.se finns för varje produkt en flik benämnd ”Om statistiken”. Där finns beskrivning och dokumentation av statistiken tillgänglig.

In English

Summary

The average monthly salary for salaried employees in the governmental sector was SEK 31 490 during May 2011. Since May 2010, the monthly salary has increased by an average of 0.2 percent. For women the salaries increased by an average of 1.0 percent and for men the salaries decreased by an average of 0.6 percent.

During May 2011 a total of about 227 770 persons were employed in the governmental sector, 3 710 more than May 2010. About 116 570 of these employees were women and 111 200 were men.

Since 1976 Statistics Sweden (SCB) has collected data for the middle of the month of each quarter on employment in the governmental sector. The data are used mainly in producing various employment estimates and forecasts for use in the national budgets and long-range forecasts.

After a report from the Wages and Salaries Committee in 1987, Statistics Sweden and the National Institute of Economic Research received a government commission to develop short-term statistics on wages and salaries. In February 1991 the survey expanded to include also the wages and salaries paid to employees. The main aim of the expanded survey is to provide a basis for estimations of economic trends and for analyses of cost trends in the governmental sector. Since 2001, the survey is carried out by Statistics Sweden at the request of the National Mediation Office. Since January 2000 the survey has been conducted on a monthly basis.

The population consists of employees with state-regulated wages or salaries at all government authorities, government ministries, public utilities and national insurance offices. The target population is divided into employment population and salary population.

List of tables

1. Governmental sector – average monthly salary, by authority, May 2011	5
2. Governmental sector – definitive average monthly salary, including retroactive salary, by authority, May 2010	6
3. Governmental sector – average monthly salary by industry sector, May 2011	7
4. Governmental sector – average monthly salary, from May 2009 to May 2011	8
5. Governmental sector – number of employees by authority, May 2011	9
6. Governmental sector – number of employees by county, May 2011	10
7. Governmental sector – number of employees by industry sector, May 2011	11

List of terms

antal	number
Arbetsmarknadsdepartementet	Ministry of Employment
civilförvaltningen	Civil service
definitiv	definitive
deltidstjänstgörande	part-time employees
Finansdepartementet	Ministry of Finance
Försvarsdepartementet	Ministry of Defence
försvaret	Defence Organization
heltidstjänstgörande	full-time employees
Justitiedepartementet	Ministry of Justice
Kulturdepartementet	Ministry of Culture
Landsbygdsdepartementet	Ministry for Rural Affairs
län	county
Miljödepartementet	Ministry of the Environment
myndighet	authority
månadslön	monthly salary
män	male
Näringsdepartementet	Ministry of Enterprise, Energy and Communications
näringsgren	industry sector
heltidspersoner	full-time equivalents
Riksdagens verk	The Parliament Agencies
samtliga	total, all
Socialdepartementet	Ministry of Health and Social Affairs
statlig sektor	governmental sector
statlig verksamhet	government activity
summa	sum
sysselsatta	employees
Utbildningsdepartementet	Ministry of Education and Research
Utrikesdepartementet	Ministry for Foreign Affairs
totalt	total
övrig statligt lönereglerad verksamhet	state-subsidized activity